

Projet

CPAR

Architectes

ICI ARCHITECTES

Adresse

1300 Wavre

Programme

Construction d'un pôle de services agro-économiques du Centre provincial de l'Agriculture et de la Ruralité.

À propos

Dans le contexte élargi, dégagé du bâti existant, le site se présente comme une clairière à l'orée du Bois des Templiers. L'implantation est pensée de manière simple et naturelle : conserver et valoriser la nature existante, assurer une bonne accessibilité et minimiser l'impact au sol.

- Créer un écosystème productif, tout en laissant à la nature « sauvage » le plus de place possible. Cultiver la terre tout en la rendant fertile doit être pensé parallèlement à l'aménagement paysager. Un aménagement adapté au programme permettant de mettre en avant l'agriculture durable liée à la recherche scientifique innovante.
- Refermer la clairière en protégeant le site des nuisances de la N4 et offrir une plus grande visibilité au bâtiment dans l'axe de la perspective de la chaussée.
- Permettre d'un côté du bâtiment de profiter des vues sur le site et du calme, localisation idéale pour les zones administratives et communes ; du côté des laboratoires, bénéficier de lumière et de vues indirectes au travers de claustras et de patios tout en se protégeant des effets de surchauffe.
- Conserver l'accès principal et l'adapter de manière à différencier l'accès carrossable de l'accès piéton. Aménager le terrain (parking et bâtiment) de manière à respecter les contraintes programmatiques et à faciliter la marche en avant du centre d'analyse.
- Donner une certaine légèreté à l'ensemble en prolongeant la trame (trois locaux de 6m de large desservis par 2 couloirs de 2m de large) jusqu'à l'

Typologie

Laboratoire de recherche scientifique

Statut

Proposition

conception

2014

Maître d'ouvrage

Public



avenue du Pont de Luttre 5
1190 Forest

Tél : +32 2 538 79 67

contact@noussoemesici.be
www.noussoemesici.be

AUTRES PROJETS :

Acacia
- 2012 2014
- Heilaart

Ruche II
- 2013 2014
- Bruxelles

Prévôt
- 2012 2013
- Bruxelles

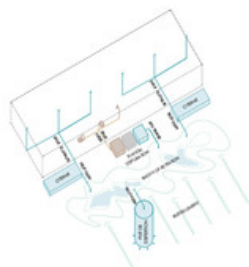
Moulin Rouge
- 2009
- Paris

ORIGINALITE

SITE

L'implantation est pensée de manière simple et naturelle : conserver et valoriser la nature existante. Outre l'intégration des nouvelles fonctions demandées : potagers, compost, serre ; nous proposons l'ajout d'un petit verger, de noues et une terrasse. La piste de terre permet au tracteur et le capot venant s'y intégrer le plus délicatement possible. La circulation et le stationnement sont optimisés afin d'assurer une bonne accessibilité et minimiser l'impact au sol. L'appréhension de l'aménagement des espaces verts dans leur globalité, l'analyse de la manière dont les parties du système sont liées,

la répartition des systèmes détaillant par étude des systèmes naturels en fonctionnement, sont les éléments essentiels de la réflexion. Créer un écosystème productif, tout en faisant à la nature « sa place » le plus de place possible. Cultiver la terre tout en la rendant fertile doit être pensé parallèlement à l'aménagement paysager. Un aménagement adapté au programme permettant de mettre en avant l'agriculture durable liée à la recherche scientifique innovante.



Â© ici architectes

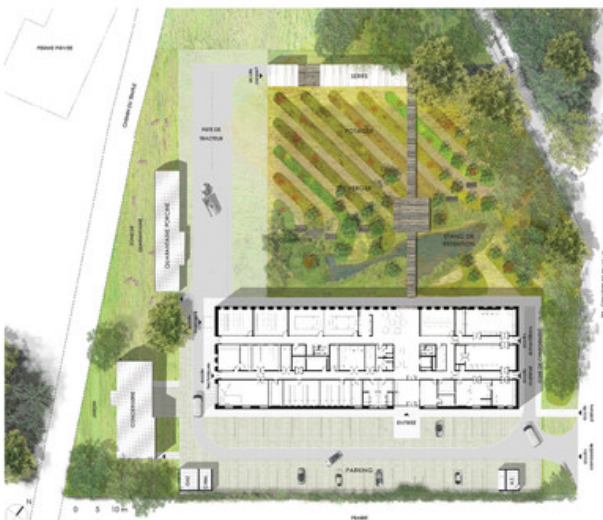
BATIMENT

Le nouveau Centre Provincial de l'Agriculture et de la Ruralité, veut s'implanter en relevant la climatisation en protégeant le site des nuisances de la rue. Cette implantation offre une plus grande visibilité au bâtiment dans l'axe de la perspective rapide de la rue, principalement depuis Woluwe vers Bruxelles.

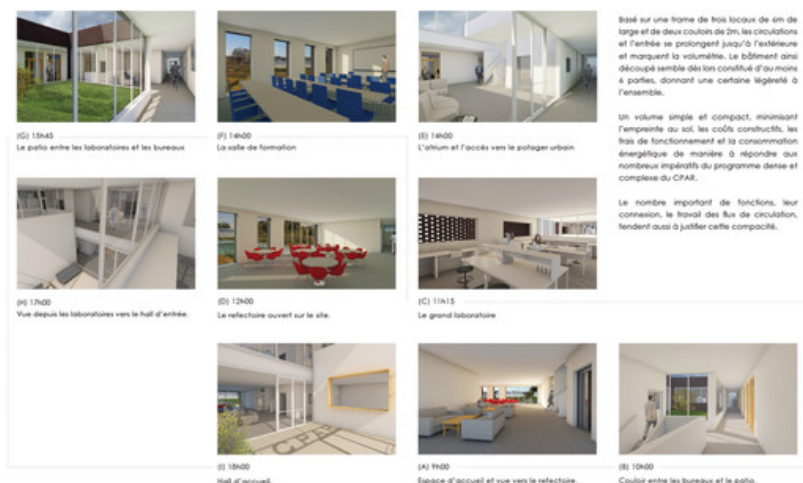
Orienté Sud-Est - Nord-Ouest, il permet d'un côté de profiter des vues sur le site et du côté, l'orientation idéale pour les zones administratives et communes ; de l'autre les laboratoires bénéficient de lumière et de vues indirectes au travers de cloîtres et de patios tout en se protégeant des effets de surchauffe. D'apparence massive, il n'en reste pas moins largement ouvert.

L'accès principal est conservé et adapté de manière à différencier l'accès accessible de l'accès piéton. Les parkings sont conçus en dalles béton engazonnées. La configuration du bâtiment permet des accès différenciés : entrée employés et visiteurs, accès techniques, zone de déchargement, entrée directe pour échantillons et matières.

Au rez-de-chaussée, les locaux communs sont en contact direct avec le site tandis que les locaux techniques et le conditionnement ont leur propre accès sécurisé. Les bureaux d'administration et de recherche ainsi que les laboratoires sont quant à eux situés à l'étage. La toiture « verte » est occupée en son centre par les potagers urbains.



Â© ici architectes



Â© ici architectes



Diagram illustrating the components of a building's exterior wall and roof structure. The main diagram shows a cross-section of a building with a green roof and a grey wall. Two circular insets provide detailed views of specific components.

Top Inset Labels (from top to bottom):

- Baton
- craque isolé
- isolant acoustique
- craque de compression
- mouille
- technique
- tissu géotextile acoustique
- mousse polyuréthane

Bottom Inset Labels (from top to bottom):

- Mousse polyuréthane
- isolant acoustique
- tissu géotextile
- tissu de renfort
- craque

Â© ici architectes